

٤

دفتر شروط فنية مشروع : مبنى في مركز المديرية بالفرقة

موضوع الإنشاء : تنفيذ مبنى وذلك ضمن مركز مديرية في حقول المنطقة الوسطى

الإشراف : تتولى (دائرة فنية) الإشراف على تنفيذ الأعمال حسب الشروط الفنية الخاصة بالموضوع لذلك .
بالنسبة لأعمال المدنية: يعتبر الكود العربي السوري هو المرجع الأول ، ودفتر الشروط والمواصفات الفنية العامة الصادر عن وزارة الإنشاء والتعمير هو المرجع الثاني في توضيح كل ما لم يرد ذكره أو غير موضح بالشكل الكافي في دفتر الشروط الفنية الخاصة .

الأعمال : يتم تنفيذ الأعمال وفق الشروط الفنية الخاصة والمخططات الموضوعية لذلك وحسب التعليمات الخطية لمهندس الإدارة المشرف .

يقع على عاتق المديرية :

- تقدم المديرية (مادة الاسمنت + حديد التسليح + الاحضارات اللازمة لأعمال البيتون والبناء) .
- يتم تقديم المواد من قبل المديرية في مستودعاتها
- تقديم المواد والورش الخاصة بأعمال الصحية والكهربائية .

يقع على عاتق الملتزم

- تقديم الأيدي العاملة ذات الخبرة الفنية والماهرة اللازمة لتنفيذ الأعمال المطلوبة ، والتي يتم طلبها بشكل طارئ وستقوم الإدارة باستبعاد أي عنصر لا تعتبره مؤهلاً على أن يؤمن الملتزم بديل خلال ٢٤ ساعة و لا يحق للمتعهد استبدال أي عنصر موافق عليه سابقاً بدون موافقة الإدارة .
- تقديم الآلات والأدوات المعدات الأخرى اللازمة لتنفيذ أعماله (بما فيها الكوفراج الخشبي أو المعدني وشرط الربط والمسامير وأية مواد تتعلق بالكوفراج والمواد :
- تقديم الماء اللازم في تنفيذ كافة الأعمال والأدوات والآليات اللازمة للنقل والتخزين .
- زيادة عدد الورش بالشكل الكافي لتغطية العمل المطلوب وفق السرعة وحاجة العمل التي تراها الإدارة .
- الملتزم مسؤول عن نظافة الموقع وذلك بترحيل المواد من الموقع عند الانتهاء من العمل وتنظيف المكان بشكل جيد باستخدام الوسائل المناسبة والكافية للتحميل والترحيل والتكنيس ، وإعادة الوضع إلى ما كان قبل التنفيذ من حيث النظافة.
- يقع على عاتق الملتزم نفقات تحميل ونقل وتنزيل المواد وتوزيعها في الموقع . ونقل كميات الاحضارات الزائدة الى مواقع العمل الأخرى .
- رفع مواد الاحضارات أو أية مواد تقدمها المديرية وإدخالها إلى موقع العمل للتنفيذ عند الحاجة إلى تنفيذ أعمال في داخل الأبنية أو في طوابق علوية .
- تأمين الرج الكافي في كافة أماكن الأعمال البيتونية بالوسائل المناسبة .
- مراجعة كافة المخططات في حال تقديم مخططات للمعدات والأعمال المطلوبة .
- عدم المطالبة بالتعويض المالي عن الأضرار والخسائر أو تمديد مدة العقد وذلك بسبب الاختلاف بين تقدير الكميات والأعمال المطلوبة في دفتر الشروط والكميات الحقيقية اللازمة لإنجاز المشروع.
- تأمين الكافة الأمانة والسلامة أثناء العمل .

- تقديم المخطط الزمني للتنفيذ : وفق الحاجة المكانية والزمانية للأعمال
- تقديم النقل والمناومة و الإطعام والمعالجة الطبية و ألبسة الوقاية و معدات الأمن و السلامة...الخ لعناصره.
- تعيين مسؤول أو رئيس مشروع مقيم في الموقع /مهندس/ من اللذين يملكون الخبرة لتنفيذ و إدارة هذه الأعمال مع تقديم طاقم التنفيذ .
- تقديم المواصفات الفنية للمواد التي سيقوم بتقديمها لتتم الموافقة عليها من قبل الشركة السورية للنفط قبل شرائها بحيث تكون هذه المواد مطابقة لمواصفات المشروع المعتمدة وفق ما تؤكد النشرات الفنية للشركات الصانعة .
- يقع على عاتق الملتزم مسؤولية التأمين الاجتماعي والصحي لعماله.
- تأمين الحراسة اللازمة للمواد المسلمة من قبل المديرية .

مدة التنفيذ: ١٨٠ يوم صفر ١٤٤١هـ إلى تسليم موقع العمل .

الاشتراطات:

- على الملتزم التأمين الهندسي لدى المؤسسة العامة السورية للتأمين.
- على المعارض أن يكون مسجلاً لدى فرع نقابة المهندسين أو المقاولين .

دفتر الشروط الفنية لمشروع تنفيذ مصلى في مركز المديرية بالفرقلس

مقدمة:
تنفيذ مصلى في مركز المديرية بالفرقلس

الأعمال المدنية :

١- حفرات من أي نوع كانت: وحسب ما هو محدد في المصورات والتعليمات الخطية لمهندس الإدارة المشرف ، ومهما كانت نوعية الحفرات ترابية أم صخرية أم إسفلتية ، بحيث تكون أرضية الحفر مستوية الجدران و شاقولية و ترص الأرض بواسطة طباشير يدوية وترحيل نتائج الحفر الزائدة إلى خارج موقع العمل وإلى الأماكن التي يحددها مهندس الإدارة المشرف ، يمنع استعمال المتفجرات في كافة أعمال الحفرات .
يشمل السعر التخطيط و الحفر والنقل و التدعيم عند اللزوم و نضح الماء و حفر الإسفلت في أي مكان يتطلبه العمل سواء تمت بأدوات الحفرات اليدوية أو الآلية أو بالآلات ميكانيكية وكافة النفقات والرسوم والأرباح والهواك .
و يشمل السعر أيضاً ترحيل المواد الزائدة عن نواتج الحفر بعد الردم إلى خارج الموقع .
تقدر أعمال الحفرات بكافة أنواعها مع إعادة الردم والترحيل بالمتر المكعب للحجوم المنفذة فعلاً .
و يدفع لها سعر وقدره / / ليرة سورية للمتر المكعب الواحد .

٢- تقديم وتنفيذ ردميات مع الدحي : يتم قشط التربة السطحية الضعيفة وتسويتها وتثبيتها بالسقاية و بالدحي بالمداخل الرجاجة لعمق ٢٥سم كحد أقصى ثم يتم توريد وفرش ردميات صالحة موردة من حفر استعارة من خارج موقع العمل صالحة للردم ، وبحيث تكون مقبولة من قبل مهندس الإدارة المشرف لزوم أي مكان آخر يتطلبه العمل .
تنفذ الردميات والتي هي عبارة عن مواد من البحص والرمل الطبيعي والمأخوذة من حفر استعارة المحققة للشروط المواصفات بحيث تكون المواد خالية من المواد العضوية.
و يدفع لها سعر وقدره / / ليرة سورية للمتر المكعب الواحد .

٣- أجور تنفيذ بيتون عادي للأرضيات عيار ٢٥٠كغ/م^٣: يتم صب البيتون العادي للأرضيات من عيار ٢٥٠كغ إسمنت لكل متر مكعب من البيتون المصبوب ، وذلك باستعمال الاحضارات الجيدة والنظيفة ، وباستخدام الكوفراج الخشبي أو المعدني اللازم للتنفيذ عند الحاجة وذلك أي مكان يتطلبه العمل ، وذلك حسب تعليمات مهندس الإدارة المشرف، يتم تركيب القالب عند الحاجة حسب الأبعاد المحددة في المخططات ويرش القالب بالماء قبل الصب مباشرة ، وأثناء صب البيتون يجب تحشيته بشكل جيد كما يرش بالماء ولمدة أسبوع ومرتين باليوم كما يجب المحافظة على أطراف صيات البيتون من التكسير أثناء فك القالب .
يشمل السعر كافة المواد (باستثناء ما تقدمه المديرية) وأجور اليد العاملة والمعدات اللازمة للعمل وتجهيز القالب والجبل والصب في الأماكن المطلوبة والسقاية وكل ما يلزم لانجاز العمل بالشكل المطلوب وفق ما تنص عليه الشروط شاملاً كافة الرسوم والضرائب والأرباح .
تقدر الكميات المنفذة من هذا النوع من الخرسانة بالمتر المكعب وذلك بالقياس الهندسي للحجوم المنفذة فعلاً .
و يدفع لها سعر وقدره / / ليرة سورية للمتر المكعب الواحد .

٤- أجور تنفيذ بيتون مسلح بالقالب عيار ٣٥٠كغ/م^٣: يتم تنفيذ خرسانة مسلحة من عيار ٣٥٠كغ إسمنت لكل متر مكعب من خرسانة المصبوبة في الأساسات والشيناجات والأعمدة والجوائز المتدلية والنفجات في بلاطة السقف... وذلك حسب الأوصاف و الأحكام الواردة في دفتر الشروط الفنية والمخططات التنفيذية للمشروع ومهما بلغت نسبة حديد التسليح فيه . تصب هذه الخرسانة ، تستعمل الاحضارات الجيدة المقبولة من جهاز الأشرف وباستخدام الكوفراج الخشبي أو المعدني اللازم للتنفيذ عند الحاجة ، والرجح بالرجحان ميكانيكية وذلك حسب السماكات والأشكال الواردة في المصورات وتعديلاته .
سعر كافة مواد (باستثناء ما تقدمها المديرية) الأجور لليد العاملة والمعدات والأدوات اللازمة للجبل والرفع والصب والصقل

والتقالب الخشبي وتفصيل حديد التسليح وتركيبه وكل ما يلزم من نفقات لحسن تنفيذ العمل قابلاً للاستعمال شاملاً الرسوم والهوالك والأرباح. تقدر الكميات المنفذة من هذا النوع من الخرسانة بالمتر المكعب للحجوم المنفذة فعلاً.
ويدفع لها سعر وقدره / / ليرة سورية للمتر المكعب الواحد .

٥- أجور بناء بلوك للجدران مختلف السماكات: يتم بناء جدران من البلوك الإسمنتي المفرغ مختلف السماكات والمقدم من قبل المديرية ، تبنى البلوكات للجدران بمونة إسمنتية مقبولة من مهندس الأشراف، وبحيث يكون الفاصل الشاقولي بين البلوكات بعرض ١/١م يتم تحشيطه بشكل جيد وعلى كامل سماكة الجدار .

يشمل السعر كافة المواد (باستثناء ما تقدمه المديرية) الأجور اللازمة للتنفيذ بما فيها النقل والرفع وغريلة الرمل والبناء والسقائل وكل ما يلزم من نفقات لحسن تنفيذ العمل وفق ما تنص عليه الشروط شاملاً الرسوم والهوالك والأرباح .

تقدر أعمال بناء البلوك الإسمنتي بمختلف السماكات بالمتر المكعب وفق القياس الهندسي للحجوم المنفذة فعلاً بعد حسم الفراغات و وفق المخططات وتعديلاتها.

ويدفع لها سعر وقدره / / ليرة سورية للمتر المكعب الواحد .

٦- أجور طينة إسمنتية (داخلية + خارجية) ثلاثة وجوه على القدة: تنفيذ طينة إسمنتية (داخلية + خارجية) على ثلاث وجوه (رشة مسمارية + وجه بطانة + وجه ظهارة) للأسقف والجدران ، وترش هذه السطوح بالمياه الغزيرة قبل المباشرة بوقت كاف لكي يتاح لمواد البناء التثريب بالماء . يعمل أولاً رشة المسمار المكونة من الإسمنت مع الرمل النظيف بنسبة ٣/١ أي حجم إسمنت لكل ثلاث حجوم من الرمل وبكمية كافية من الماء لإمكانية رشها على كامل السطوح بقوة المسطرين تترك هذه الطبقة لكي تجف خلال مدة يومين أو ثلاث أيام مع رشها بالماء مرتين باليوم خلال هذه المدة ، وبعد ذلك توضع الطبقة الثانية من مونة الإسمنت مع الرمل عيار /٣٥٠/ كغ إسمنت لكل متر مكعب واحد من الرمل الناعم النظيف وتنفذ على القدة بحيث تكون سطوحها مستوية ، ثم تنفذ طبقة الظهارة ، ويجب أخذ العناية الكافية أثناء تنفيذ طينة الزوايا ويجب أن ترش الطينة بالماء بعد جفافها لمدة لا تقل عن خمسة أيام ومرتين باليوم بحيث تشكل سماكة كلية قدرها ٢ سم في جدران بينما يكفي بسماكة ١ سم في الأسقف. ويمكن تجزئة المساحة وفق طبقات حيث الحاجة إلى تنفيذ تحت الرشة التيرولية وذلك عن طريق احتساب ٣/٢ من المساحة .

يشمل السعر كافة المواد (باستثناء ما تقدمه المديرية) الأجور للجيل والنقل والرش ، وتنظيف الجدران أو تنكيشها ، والسقائل وفكها وتركيبها ونقلها وغريلة الرمل وفق ما تنص عليه الشروط. وكل ما يلزم من نفقات لحسن إتمام العمل قابلاً للاستعمال شاملاً الرسوم والهوالك والأرباح .

تقدر أعمال الطينة بالمتر المربع وفق القياس الهندسي للسطوح المنفذة فعلاً بعد حسم الفراغات.
ويدفع لها سعر وقدره / / ليرة سورية للمتر المربع الواحد .

٧- أجور رشة تيرولية : تنفذ الرشة التيرولية من مونة الإسمنت الأبيض و الرمل الناعم والتلوينة المناسبة وفق اللون الذي تختاره الإدارة على أن يتم سقاية الرشة بالماء لمدة ثلاثة أيام ومرتين باليوم على الأقل ، وتعمل الرشة التيرولية من عيار ٤٠٠ كغ / لكل متر مكعب من الرمل وعزل الزوايا الخارجية عن الرشة من الجهتين بمسافة ٢ سم لإعطاء الرشة منظرًا جميلاً مقبولاً ،

يشمل السعر كافة الأجور للجيل والنقل والغريلة ورش الماء وكذلك السقائل و أجور الرشة التيرولية ، وكل ما يلزم من نفقات لحسن إتمام العمل قابلاً للاستعمال شاملاً الرسوم والهوالك والأرباح .

تقدر أعمال الرشة التيرولية بالمتر المربع وفق القياس الهندسي للسطوح المنفذة فعلاً بعد حسم الفراغات
ويدفع لها سعر وقدره / / ليرة سورية للمتر المربع الواحد .

٨- تنفيذ وتنفيذ دهان طرش ناشف ثلاثة وجوه : يتم الطلاء بالدهان الناشف الذي يكون ضمن علب محكمة الإغلاق جاهزة للاستعمال ، قبل المباشرة بأعمال الدهان يتم تنظيف السطوح المراد طلائها وتنعيمها بحجر السمباج ثم يتم طلائها ثلاثة جره من المادة المحضرة في موقع العمل ولا يتم مباشرة أي وجه قبل جفاف الوجه الذي سبقه بشكل جيد .
ويك تنفيذ تعليمات المهندس المشرف .

يشمل السعر كافة المواد و الأجور اللازمة لليد العاملة والأدوات والآلات والآليات اللازمة وكل ما يلزم من نفقات أخرى (وفق ما تنص عليه الشروط) لحسن تنفيذ العمل قابلاً للاستعمال شاملاً الرسوم والهوالك والأرباح .

تقدر أعمال دهان الطرش الناشف وجه واحد بالمتر المربع الجاهز على أساس السطوح المنفذة فعلاً وفق المخططات بعد حسم الفراغات

ويدفع لها سعر وقدره / / ليرة سورية للمتر المربع الواحد .

٩- تقديم وتنفيذ دهان زيتاتي وجهان للجدران :

- يتم طلاء الدهان الزيتاتي حاجة دهان الجدران الداخلية ، يتم تمديد الدهان وفق ما هو مذكور في النشرة الفنية على العبوة ، ولا تفتح العلب إلا قبل الاستعمال مباشرة
- قبل المباشرة بأعمال الدهان يتم تنظيف السطوح المراد طلاؤها وتنعيمها بحجر السمباج حتى تصبح الجدران ملساء من الزوائد الناتجة عن الطينة ،
- يتم تنفيذ الدهان الزيتاتي المطلوب على وجهان من المادة المحضرة في موقع العمل باللون المطلوب ، ولا يتم مباشرة أي وجه قبل جفاف الوجه الذي سبقه بشكل تام وبما يكفل إخفاء كافة العيوب الظاهرية في الطينة الداخلية.
- يشمل السعر كافة المواد و الأجور اللازمة لليد العاملة والأدوات والآلات والأليات اللازمة وكل ما يلزم من نفقات أخرى (وفق ما تنص عليه الشروط) لحسن تنفيذ العمل قابلاً للاستعمال.
- تقدر الأعمال بالمتر المربع على أساس السطوح المنفذة فعلاً بعد حسم الفراغات .
- ويدفع لها سعر وقدره / / ليرة سورية للمتر المربع الواحد .

١٠- منجور معدني للباب وحمايات النوافذ :

- ١٠- الباب : يتم تقديم وتركيب المنجور المعدني من الصاج سماكة لا يقل عن ٢/ ملم ومقاطع الإطارات الثابتة والمتحركة والتقوية القطرية من الحديد البروفيل سماكة لا تقل عن ٣/٣ ملم ، وتركب الأكسسورات اللازمة وبركب القفل من أجود الأنواع المناسبة لحجم الأبواب العادية ولا يقل وزن المتر المربع عن ٣٢ كغ/م^٢ مع القفل ، ويتم تنظيف الأبواب بواسطة فرشاة معدنية ثم التأسيس بوجه من الزيرقون قبل التركيب ثم الدهان الزيتاتي وجهان، ويشمل السعر قيمة كافة القطع الحديدية اللازمة والمفصلات اللازمة والأقفال ... الخ واللحام وغيرها وأجور جميع الأدوات والآلات والمعدات واليد العاملة اللازمة للصنع والنقل والتثبيت والتأسيس والدهان وكل ما يلزم لحسن تنفيذ العمل جاهزاً للاستثمار بالشكل الفني والجمالي اللازم شاملاً الرسوم والهواك والأرباح ، تقدر الأعمال بالكيلو غرام .

- ١١- حمايات النوافذ : ويتم تصنيع الحمايات الخاصة من الحديد المبسط والشبك ضمن إطار من الزوايا مقاس (٣ × ٣ × ٠.٣) سم و البروفيل مقاس (٣ × ٣ × ٠.٣) سم لكامل أجزاء الحماية المعدنية ، تثبت في الجدران بشكل جيد ، ويتم تنظيف الحمايات بواسطة فرشاة معدنية ثم التأسيس بوجه واحد الزيرقون قبل التركيب ثم الدهان الزيتاتي وجهان ويشمل السعر قيمة كافة القطع الحديدية اللازمة وأجور جميع الأدوات والمعدات واليد العاملة اللازمة للصنع والنقل والتثبيت والتأسيس والدهان وكل ما يلزم لحسن تنفيذ العمل شاملاً الرسوم والهواك والأرباح تقدر الأعمال بالكيلو غرام بحيث لا يقل وزن المتر المربع عن ١٠/كغ.
- ويدفع لها سعر وقدره / / ليرة سورية للكيلو غرام الواحد .

١١- تقديم وتركيب منجور ألومنيوم النوافذ/سحاب/:

- يتم تقديم وتركيب منجور ألومنيوم للنوافذ مع تنفيذ درفة منخل للنوافذ فقط ، من أجود الأنواع لمقاطع الألومنيوم بجميع أشكالها والإطار والزجاج والحشوات بأنواعها وجميع القطع المتممة والمثبتة والأقفال والدقورة والمفصلات والبكرات والفراشي والمسكات والجوانات والمعجونة والزوايا والشناكل والواقيات من الكاوتشوك والمطرية وكل ما يلزم من القطع المتممة.
- وبحيث تكون المقاطع من النوع العريض ، والملين متحد مع الكاشف ويتم التنفيذ للنوافذ من نوع سحاب مع المنخل والمقاطع لا تقل سماكتها عن ٩/ دوزيم (لون فضي).
- يشمل السعر قيمة كافة المواد اللازمة وأجور اليد العاملة اللازمة للتنفيذ والتصنيع والنقل والقص والتركيب وجميع العدة والأدوات والآلات وكل مستلزمات العمل جاهزاً للاستعمال مع درفة المنخل
- تقدر الأعمال بالمتر المربع وذلك بالقياس الهندسي للسطوح المرئية المنفذة فعلاً وفق المرسوم الشاقولي المحدد بالكواشف المحيطية للمنجور .
- ويدفع لها سعر وقدره / / ليرة سورية للمتر المربع الواحد .

- ١٢- تقديم وتركيب سيراميك الأرضيات : يتم تركيب السيراميك نوع أول للأماكن المطلوبة باستخدام مونة من عيار ٣٠٠ كغ إسمنت لكل متر مكعب من الرمل ، قبل المباشرة بالتركيب يغمر السيراميك بالماء لمدة يوم كامل .
- يتم نقل وفرش ردميات من الزرادة لتأمين الميول المناسبة باتجاه نقاط التصريف للتنفيذ وكل ما يلزم من نفقات لحسن تنفيذ العمل (وفق توجيهات جهاز الأشرف) شاملاً الرسوم والأرباح والهواك .
- تقدر الأعمال بالمتر المربع وذلك بالقياس الهندسي للسطوح الظاهرة المنفذة فعلاً بالنسبة للسيراميك ، و بالنسبة لنعلات سيراميك يتم احتساب كل مسافة متران بما يعادل متر مربع واحد .
- ويدفع لها سعر وقدره / / ليرة سورية للمتر المربع الواحد .

- ١٣- تقديم وتنفيذ عزل للسطح بمادة البرايمر : تقديم وتنفيذ طبقة عزل للسقف بمادة البرايمر المائي على ٣/ وجوه وذلك بعد تنظيف سطح بشكل جيد يتم الدهان بطبقة أولى بمادة منشفة ثم يعاد الدهان بطبقة تغطية من البرايمر وجهان

ويشمل أسعار قيمة كافة المواد وأجور اليد العاملة اللازمة لتنفيذ طبقة العزل وفق ما تبينه دفتر الشروط الفنية
تقدر أعمال عزل السطح بالمتر المربع و ذلك بالقياس الهندسي للسطوح المنفذة فعلاً وفق المخططات
ويُدفع لها سعر وقدره /
/ ليرة سورية للمتر المربع الواحد .

١٤- تقديم وتركيب رخام لزوم الأدرج وسلاحات للنوافذ والأبواب الخارجية (وطني سماكة ٣ سم): تركيب سلاحات من مادة
الرخام الوطني لزوم الأدرج وجوانب النوافذ والأبواب خالية من العروق (سلاحات) مع برطاش للباب الخارجي . يتم تثبيت قطع
لرخام بواسطة مونة الاسمنت

يشمل السعر كافة المواد و الأجور لليد العاملة والمعدات والأدوات اللازمة والنقل وكل ما يلزم من نفقات لحسن تنفيذ العمل قابلاً
للاستعمال شاملاً الرسوم والهوالك والأرباح.

تقدر الكميات المنفذة بالمتر المربع للمساحات المرئية المنفذة فعلاً
ويُدفع لها سعر وقدره /
/ ليرة سورية للمتر المربع الواحد .

١٥- تقديم وتركيب بلوك هوردي سماكة ٢٠/سم :

بلوك هوردي أسمنتي ذو مقطع شبه منحرف فتحتهين عيار اسمنت/٣٠٠/كغ /م/٣ يحقق مقاومة لا تقل عن (٣٠)كغ/سم^٢
تقدر كميات المنفذة بالمتر المكعب

ويُدفع لها سعر وقدره /
/ ليرة سورية للمتر المكعب الواحد .

جدول الكميات - الأسعار
لمشروع تنفيذ مصلى في مركز المديرية بالفرقلس

م	بيان الأشغال	الوحدة	الكمية	السعر الإفرادي	السعر الإجمالي
١	تنفيذ حفريات من أي نوع كانت	م ^٣	٤٠		
٢	تقديم وتنفيذ ردميات ترابية من خارج الموقع إلى مع الدحل	م ^٣	١١٥		
٣	أجور تنفيذ بيتون عادي عيار ٢٥٠ كغ/م ^٣	م ^٣	٦٣		
٤	أجور تنفيذ بيتون مسلح عيار ٣٥٠ كغ/م ^٣	م ^٣	٩٦		
٥	أجور بناء بلوك أسمنتي مختلف السماكات	م ^٣	٦٠		
٦	أجور تنفيذ طينة أسمنتية (داخلية + خارجية) على القدة ثلاث وجوه	م ^٢	٨٥٠		
٧	تقديم وتنفيذ رشة تيرولية	م ^٢	٣٠٠		
٨	تقديم وتنفيذ دهان طرش ثلاثة وجوه	م ^٢	٤٧٥		
٩	تقديم وتنفيذ دهان زياتي وجهين	م ^٢	٢٦٠		
١٠	تقديم وتركيب منجور معدني	كغ	٦٠٠		
١١	تقديم وتركيب منجور ألمنيوم للنوافذ	م ^٢	٢٥		
١٢	تقديم و تركيب سيراميك أرضيات	م ^٢	٢٦٠		
١٣	تقديم وتنفيذ عزل بمادة البرايمر ثلاث وجوه	م ^٢	٢٢٥		
١٤	تقديم وتركيب رخام لزوم الادراج وسلاحات للنوافذ والأبواب الخارجية) (وطني سماكة ٣ سم)	م ^٢	٥٠		
١٥	تقديم وتركيب بلوك هوردي سماكة ٢٠/سم	م ^٣	٣٠		
	المجموع				

وزارة الطاقة

Ministry of Energy

SPDR
البنية التحتية للنفط
SYRIA PETROLEUM

المشروع Project

مخطط مبنى مصلى
Mosque Plan

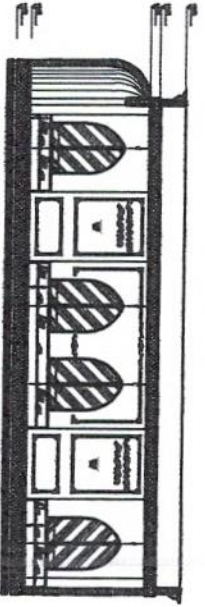
الموقع Location

منطقة حفرة المنطقة الوسطى
The Field Moderate Of Middle
Region

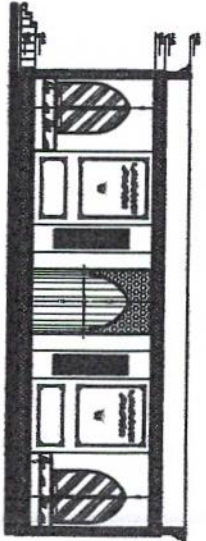
الدراسة المعمارية
م. غفران فوزان
الدراسة الإنشائية
م. طاهر المرسل

SHEET

1/10



SECTION A



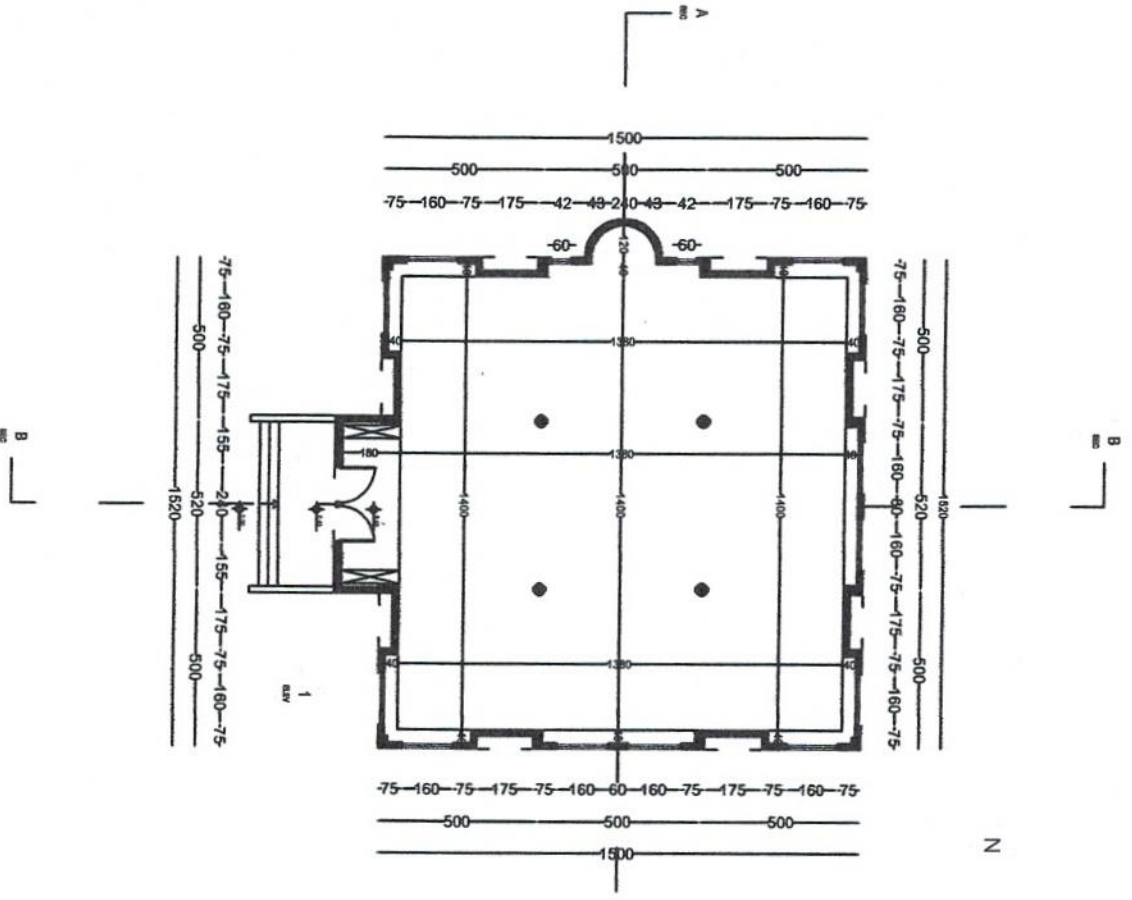
SECTION B



1 ELEVATION



2 ELEVATION



N

وزارة الطاقة

Ministry of Energy

SPDR
السورية للبترويل
SYRIA PETROLEUM

المشروع Project

مخطط مبنى مصلى
Mosque Plan

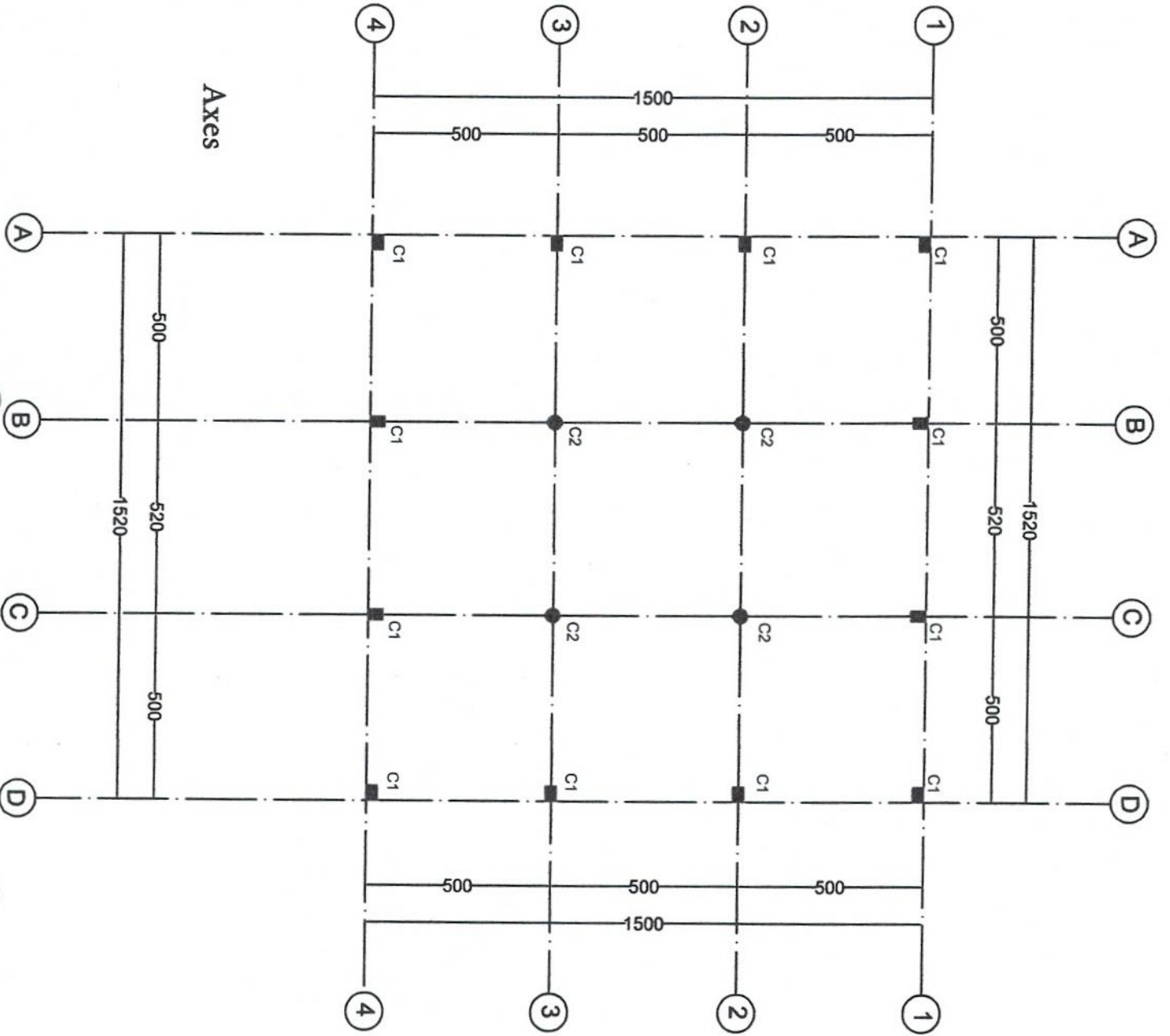
الموقع Location

مديرية حقول المنطقة الوسطى
The Field Moderate Of Middle
Region

الدراسة المعمارية
م. غفران فواز
الدراسة الإنشائية
م. طاهر المرسل

SHEET

2/10



وزارة الطاقة

Ministry of Energy

SPPE
السورية للبترو
SYRIA PETROLEUM

المشروع Project

مخطط مبنى مصلى
Mosque Plan

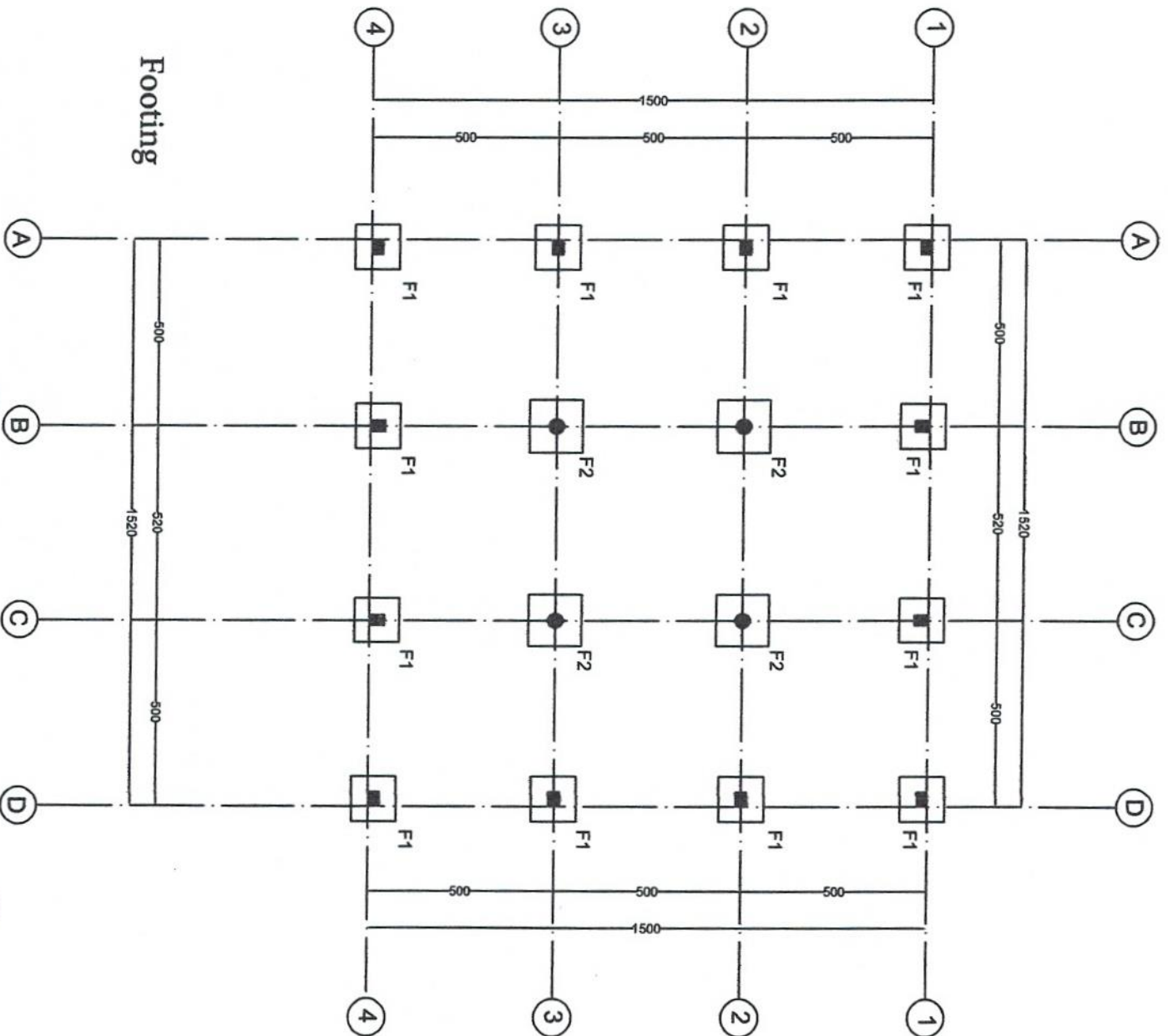
الموقع Location

مديونية حقول المنطقة الوسطى
The Field Moderate Of Middle
Region

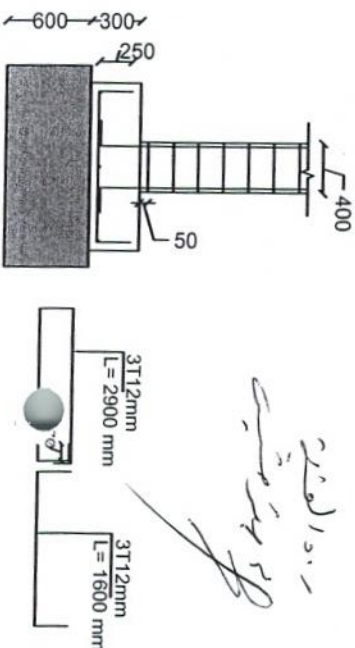
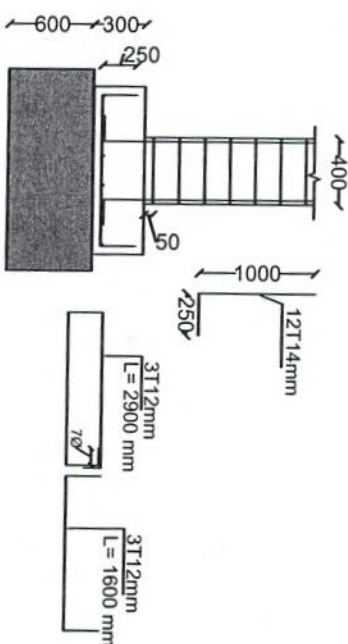
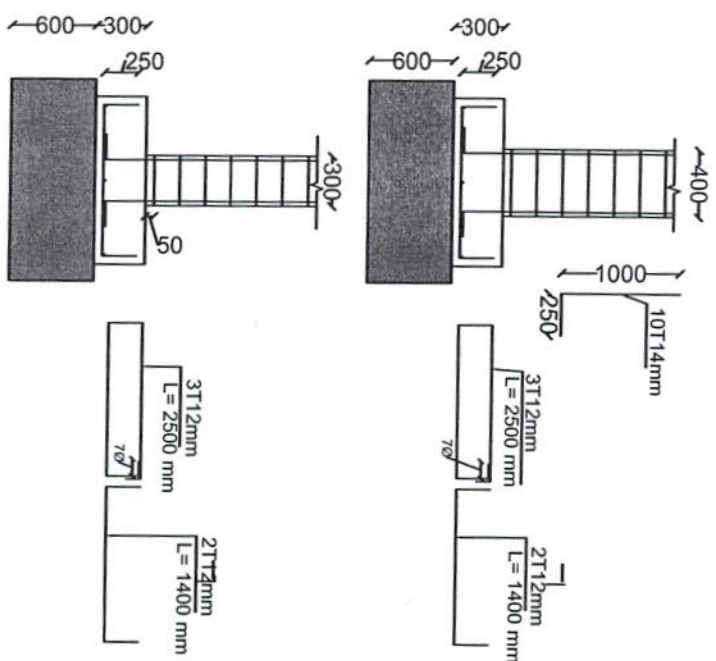
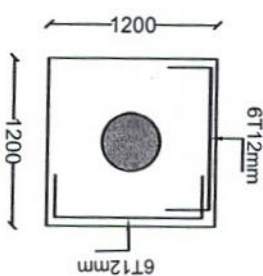
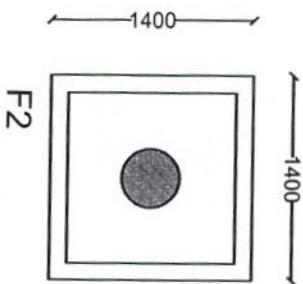
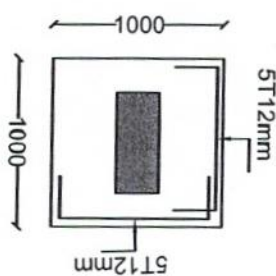
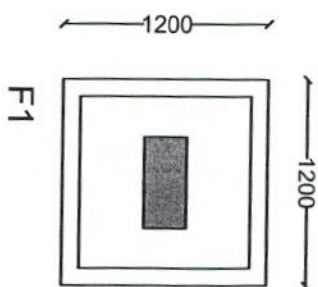
الدراسة المعمارية
م. غفران فواز
الدراسة الإنشائية
م. طاهر المرسل

SHEET

3/10



Footing



رئيس الدراسات
م. عفران قواز
م. طاهر المرسل

وزارة الطاقة

Ministry of Energy

SPDC
السورية للبترول
SYRIA PETROLEUM

المشروع Project

مخطط مبنى مصلى
Mosque Plan

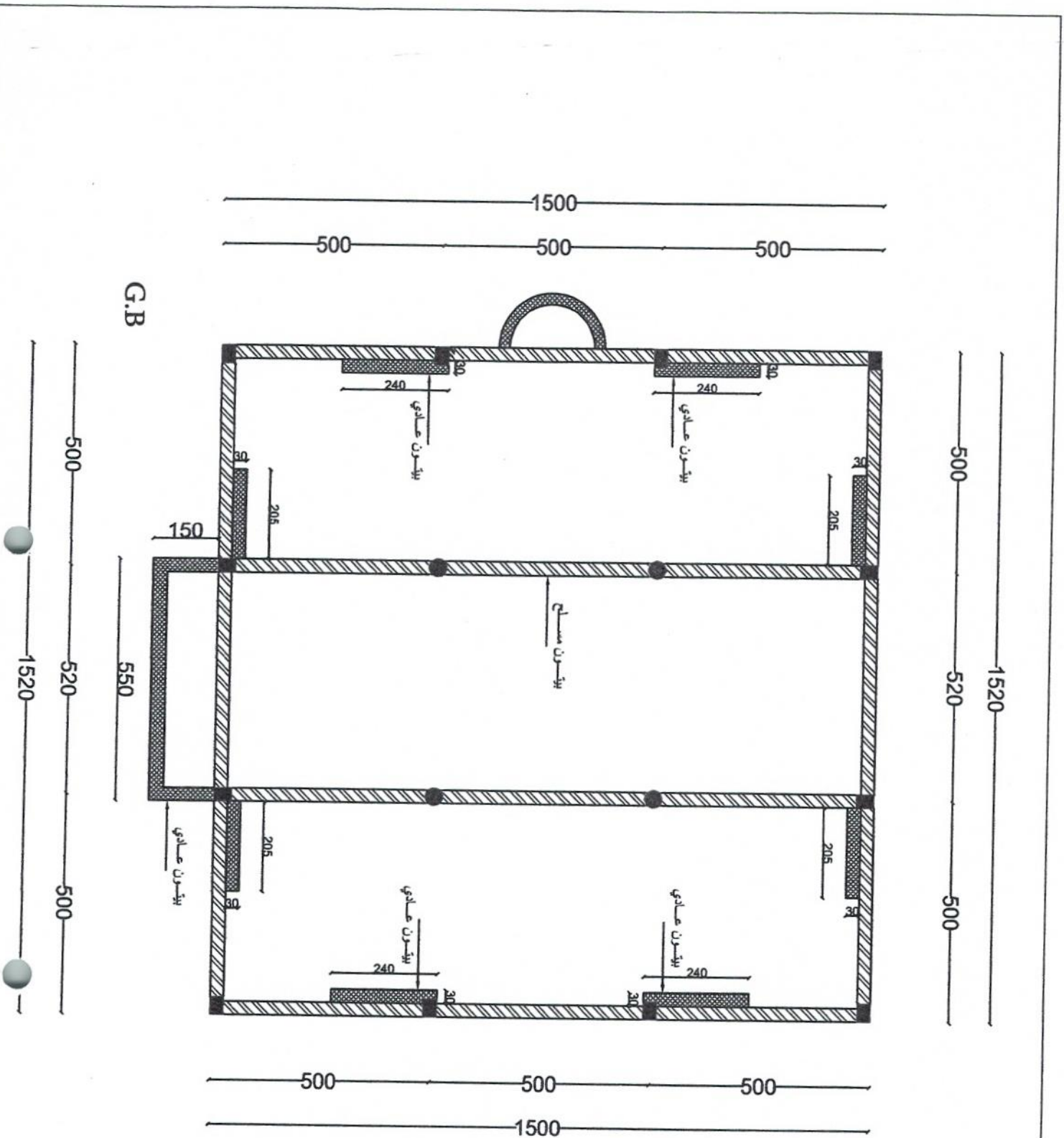
الموقع Location

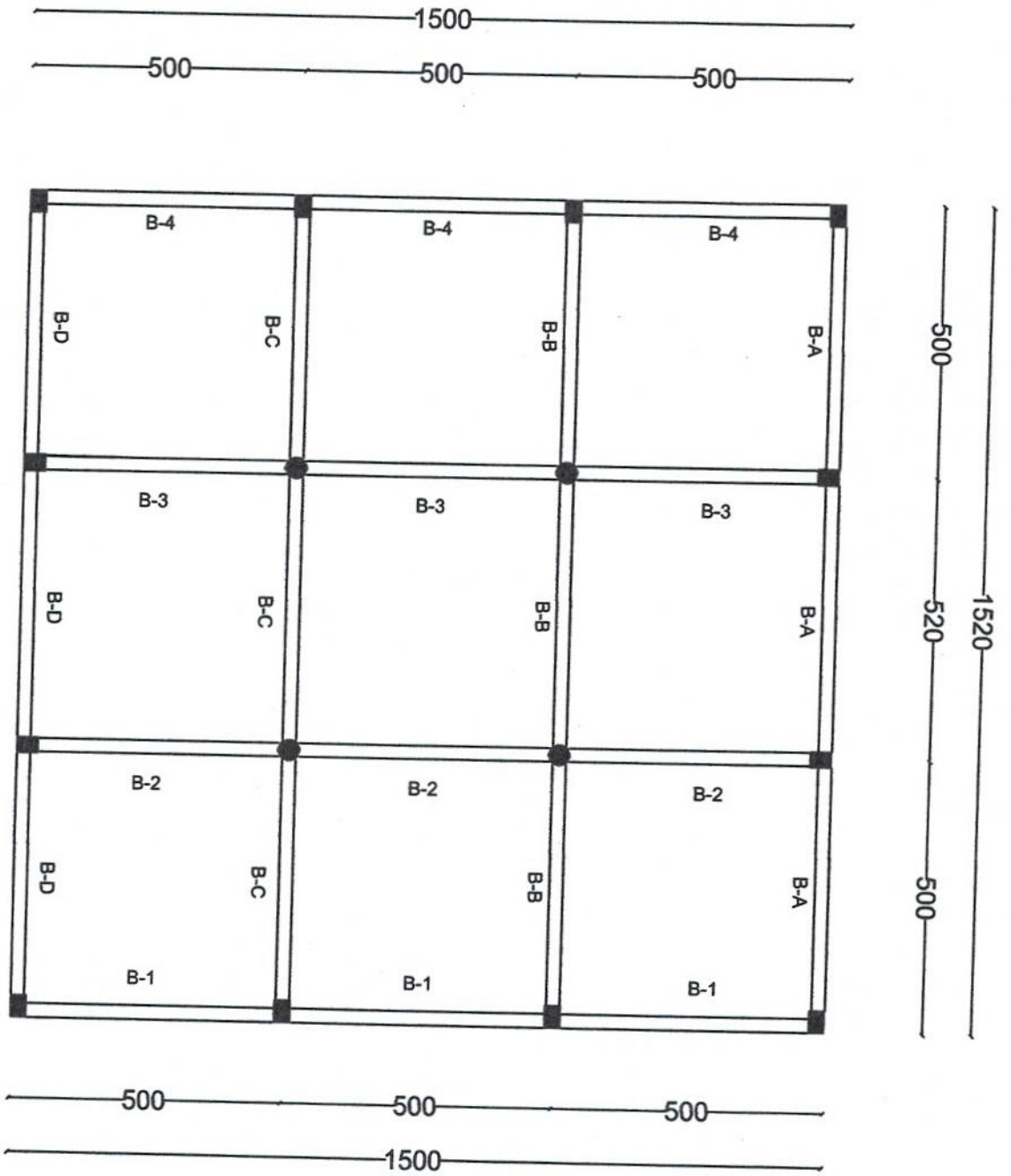
مديرية حقول المنطقة الوسطى
The Field Moderate Of Middle
Region

الدراسة المعمارية
م. غفران فواز
الدراسة الإنشائية
م. طاهر المرسل

SHEET

5/10





Beams

وزارة الطاقة

Ministry of Energy

SPDH
السورية للبترول
SYRIA PETROLEUM

المشروع Project

مخطط مبنى مصلى
Mosque Plan

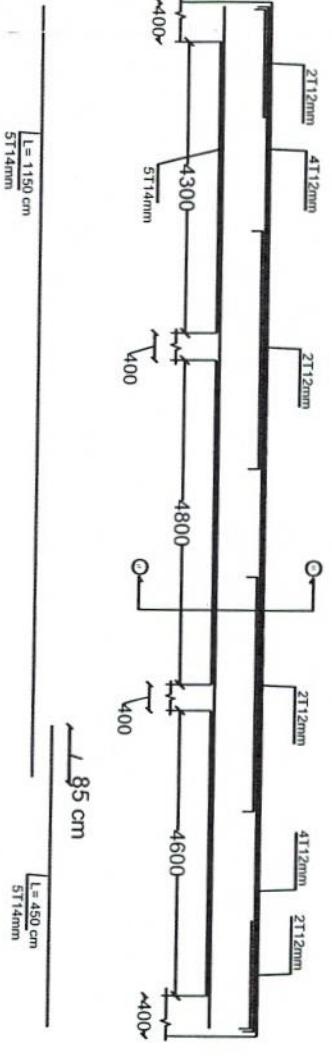
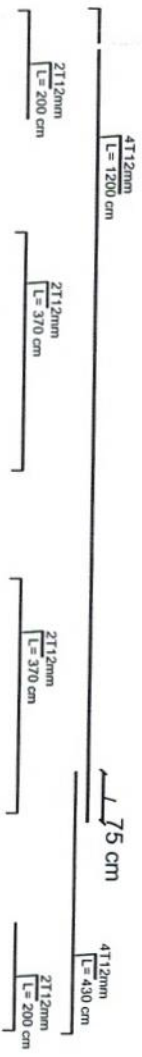
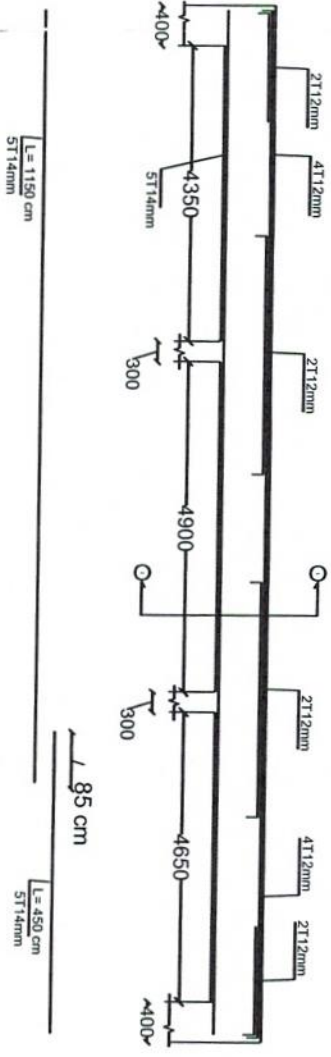
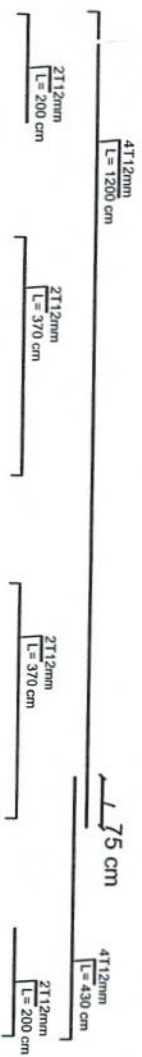
الموقع Location

مديرية حقول المنطقة الوسطى
The Field Moderate Of Middle
Region

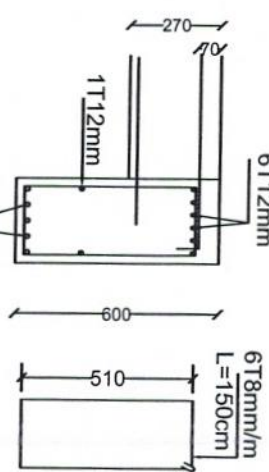
الدراسة المعمارية
م. غفران فوزان
الدراسة الإنشائية
م. طاهر المرسل

SHEET

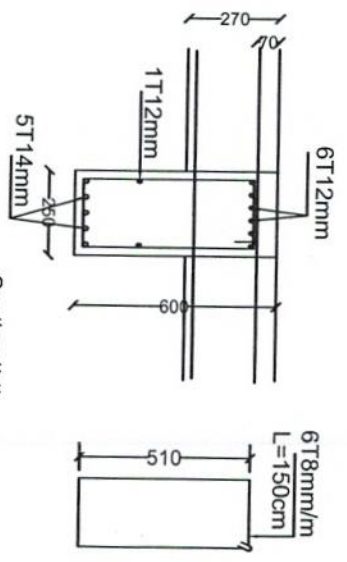
6/10



Beam 2-2 Beam 3-3

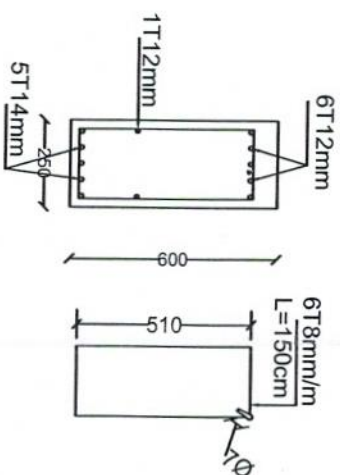
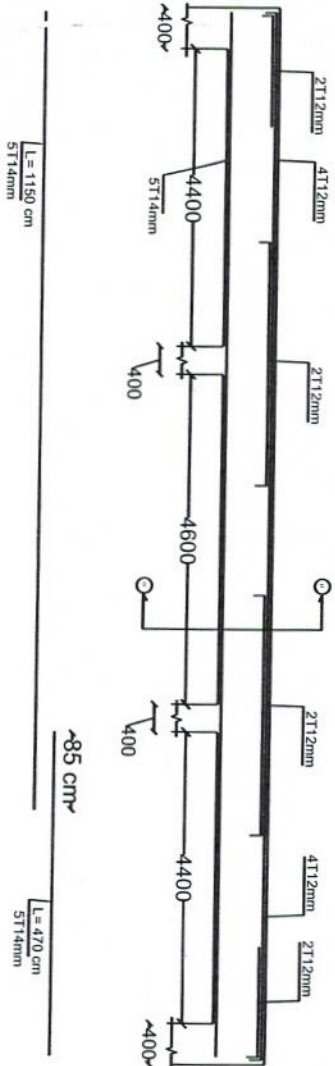
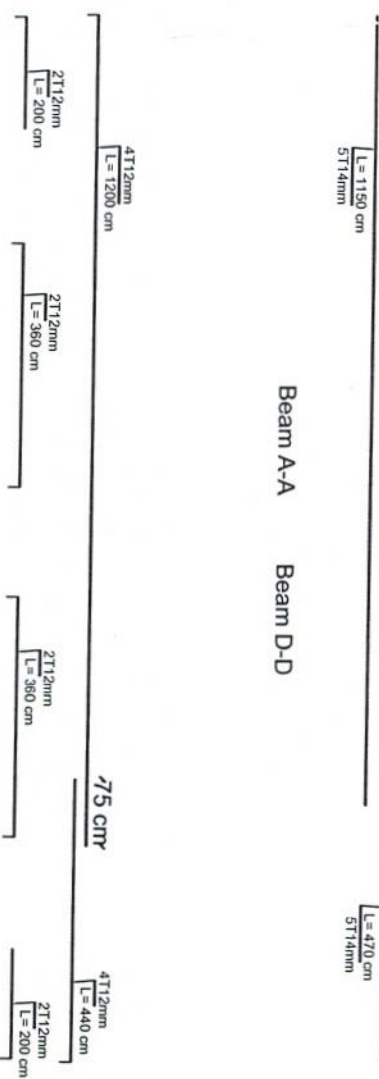
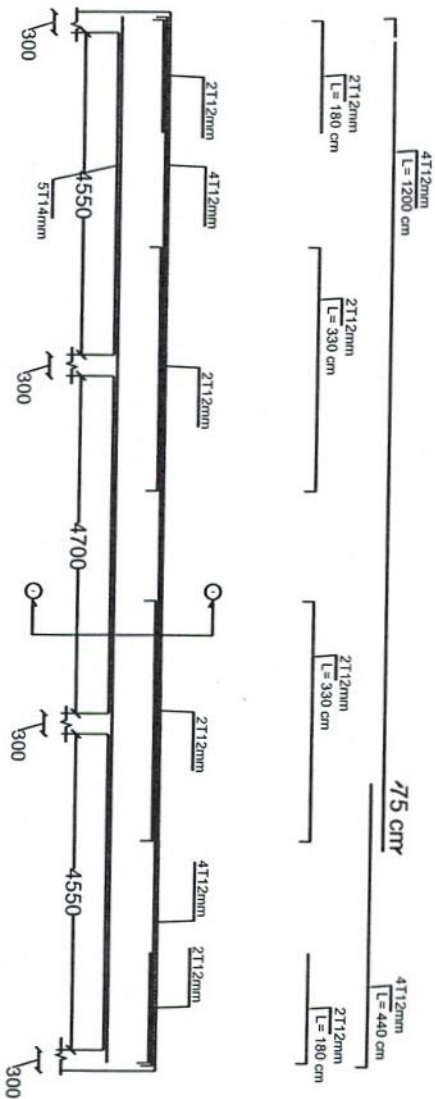


Section I-I



Section II-II

Handwritten signatures and notes in Arabic.



والله اعلم
م. غفران فواز

م. طاهر المرسل

وزارة الطاقة

Ministry of Energy

SPDE
السورية للبترول
SYRIA PETROLEUM

المشروع Project

مخطط مبنى مصلى
Mosque Plan

الموقع

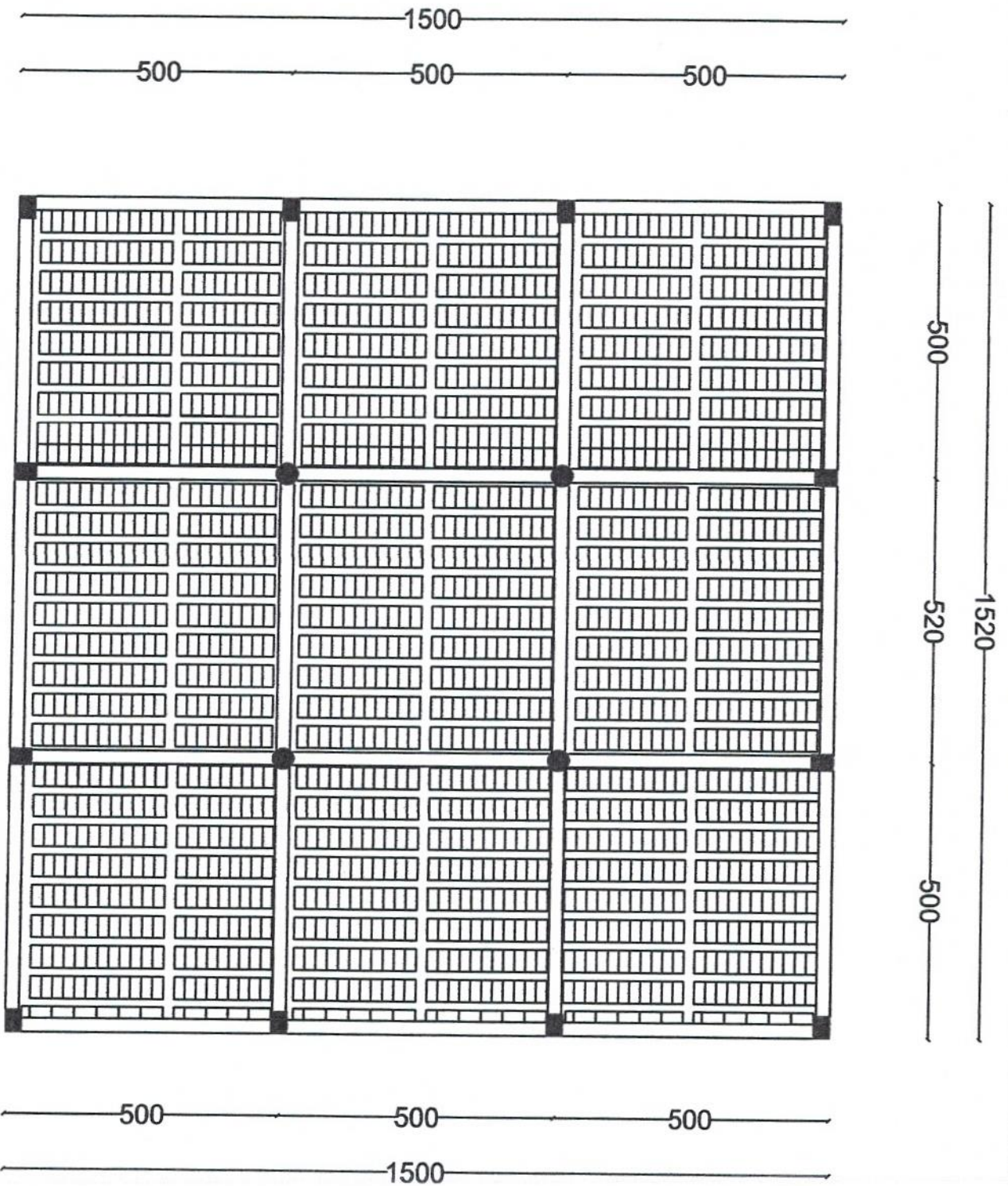
Location

مديرية حقول المنطقة الوسطى
The Field Moderate Of Middi
Region

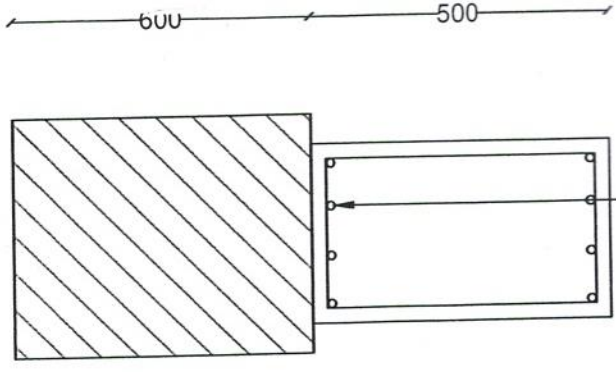
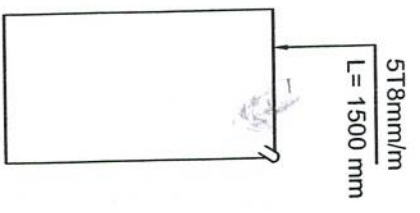
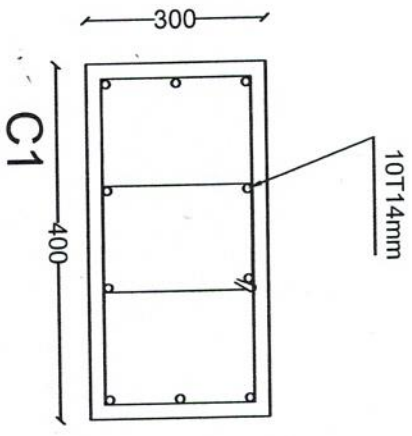
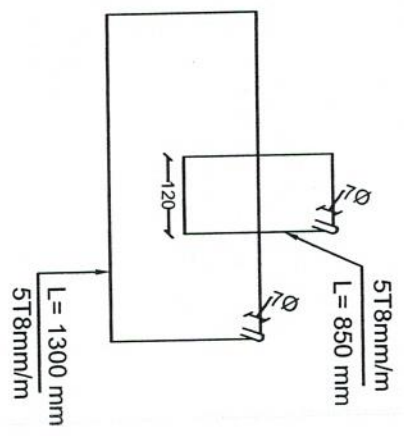
الدراسة المعمارية
م. غفران فواز
الدراسة الإنشائية
م. طاهر المرسل

SHEET

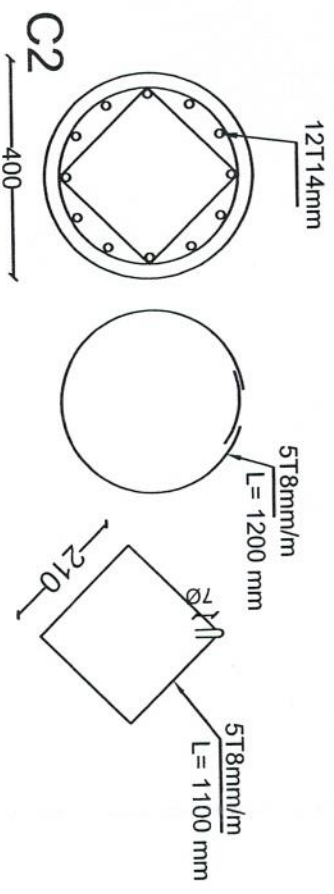
9/10



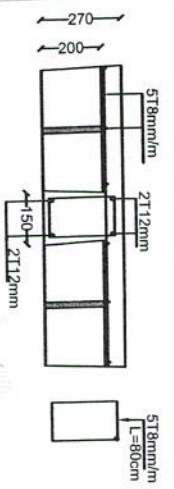
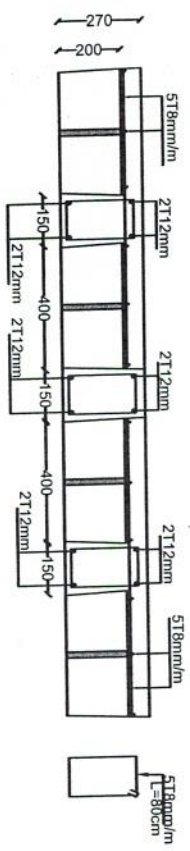
Ribs Distribution



مقطع في الشيناج



C2



معرض تقوية R

- ملاحظة:
- 15 مПа تقل المقاومة الممتزة للبتون العادي عن 15 مПа
 - 18 مПа تقل المقاومة المسلح عن 18 مПа
 - 250 مПа تقل مقاومة تربة التأسيس عن 250 مПа
 - 360 مПа تقل مقاومة تربة الخضوع للحين عن 360 مПа